

<i>SSD</i>	<i>Denominazione</i>
GEO/01	PALEONTOLOGIA E PALEOECOLOGIA
GEO/02	GEOLOGIA STRATIGRAFICA E SEDIMENTOLOGICA
GEO/03	GEOLOGIA STRUTTURALE
GEO/04	GEOGRAFIA FISICA E GEOMORFOLOGIA
GEO/05	GEOLOGIA APPLICATA
GEO/06	MINERALOGIA
GEO/07	PETROLOGIA E PETROGRAFIA
GEO/08	GEOCHIMICA E VULCANOLOGIA
GEO/09	GEORISORSE MINERARIE E APPLICAZIONI MINERALOGICO-PETROGRAFICHE PER L'AMBIENTE ED I BENI CULTURALI
GEO/10	GEOFISICA DELLA TERRA SOLIDA
GEO/11	GEOFISICA APPLICATA
GEO/12	OCEANOGRAFIA E FISICA DELL'ATMOSFERA

Tabella 1.1: Settori scientifico-disciplinari dell'area GEO

<i>Nome Cognome componenti</i>	<i>Ente di affiliazione</i>	<i>Ruolo</i>	<i>SSD di riferimento</i>
Filippo Giorgi	International Centre for Theoretical Physics (ICTP)	Presidente	GEO/12
Alessandro Bonaccorso	Istituto Nazionale di Geofisica e Vulcanologia (INGV)	Componente	GEO/08
Josè Carcione	Istituto Nazionale di Oceanografia e di Geofisica Sperimentale (INOGS) - Trieste	Componente	GEO/11
Luigi Carmignani (dimesso il 12/12/2012)	Università degli Studi di SIENA	Componente	-
Sandro Conticelli	Università degli Studi di FIRENZE	Componente	GEO/06 GEO/07 GEO/09
Giovanni Crosta (entrato il 13/12/2012)	Università degli Studi di MILANO-BICOCCA	Componente	GEO/05
Elisabetta Erba	Università degli Studi di MILANO	Componente	GEO/01
Massimo Frezzotti	Agenzia Nazionale per le Nuove Tecnologie, l'Energia e lo Sviluppo Economico Sostenibile (ENEA)	Componente	GEO/04
Eduardo Garzanti	Università degli Studi di MILANO-BICOCCA	Componente	GEO/02 GEO/03
Aldo Zollo	Università degli Studi di NAPOLI "Federico II"	Componente	GEO/10

Tabella 1.2: Composizione del Gruppo di Esperti della Valutazione, GEV04

<i>Data</i>	<i>Sede</i>	<i>Descrizione</i>
20/01/2012	Università degli Studi di Roma "La Sapienza"	Riunione plenaria
26-27/06/2012	Università degli Studi di Roma "La Sapienza"	Riunione plenaria
27/09/2012	INGV – Roma	Riunione SSD GEO/08/10/11
30/01/2013	Università degli Studi di Milano-Bicocca	Riunione SSD GEO/01/02/03/05
19-20/02/2013	Università degli Studi di Roma "La Sapienza"	Riunione plenaria
14/05/2013	Università degli Studi di Roma "La Sapienza"	Riunione plenaria

Tabella 1.3: Elenco delle riunioni del GEV04

<i># prodotti attesi</i>	<i># prodotti conferiti</i>	<i># prodotti conferiti non penalizzati</i>	<i>prodotti conferiti/prodotti attesi x 100</i>
8.859	8.433	8.820	95,19

Tabella 2.1: Numero di prodotti attesi e conferiti per l'area GEO

<i>SSD</i>	<i># prodotti attesi</i>	<i># prodotti conferiti</i>	<i>prodotti conferiti/ prodotti attesi x 100</i>
GEO/01	284	276	97,18
GEO/02	430	413	96,05
GEO/03	274	271	98,90
GEO/04	338	332	98,22
GEO/05	347	336	96,83
GEO/06	235	229	97,45
GEO/07	257	248	96,50
GEO/08	203	197	97,04
GEO/09	168	166	98,81
GEO/10	214	208	97,20
GEO/11	115	114	99,13
GEO/12	57	56	98,25
n.a	5.937	5.587	94,10

Tabella 2.2: Numero di prodotti attesi e conferiti per SSD

<i>Tipologia</i>	<i>% tipologia</i>
Articolo su rivista	85,96%
Contributo in Atti di convegno	4,80%
Contributo in volume (Capitolo o Saggio)	5,06%
Monografia o trattato scientifico	1,03%
Software	0,28%
Cartografia	0,20%
Banca dati	0,20%
Brevetto	0,18%
Altro	2,28%

Tabella 2.3: Percentuale di prodotti conferiti per tipologia

<i># prodotti conferiti non penalizzati</i>	<i>%peer review</i>	<i>% bibliometria</i>	<i>% doppia valutazione</i>
8.280	40,85	79,12	20

Tabella 2.4: Prodotti conferiti non penalizzati, in peer review, bibliometria e con doppia valutazione (vedi anche Appendice A)

<i># prodotti attesi (n)</i>	<i>somma punteggi (v)</i>	<i>Voto medio (I=v/n)</i>	<i>% prodotti E</i>	<i>% prodotti B</i>	<i>% Prodotti A</i>	<i>% prodotti L</i>	<i>% prodotti penalizzati</i>
8.859	4.275,90	0,48	28,15	22,31	11,74	31,26	6,54

Tabella 2.5: Numero di prodotti attesi per l'area GEO con soma punteggi, voto medio, classe di merito finale e penalizzazioni

	<i># prodotti conferiti non penalizzati (n)</i>	<i>somma punteggi (v)</i>	<i>voto medio (I=v/n)</i>	<i>% prodotti E</i>	<i>% prodotti B</i>	<i>% Prodotti A</i>	<i>% prodotti L</i>
<i>valutazione peer review</i>	1.736	200,1	0,12	1,15	6,45	10,43	81,97
<i>valutazione bibliometrica</i>	6.544	4.394,70	0,67	37,81	28,48	13,13	20,58
	8.280	4.594,80					

Tabella 2.6: Numero totale di prodotti conferiti per tipologia di valutazione con relativi somma punteggi, voto medio e classe di merito finale

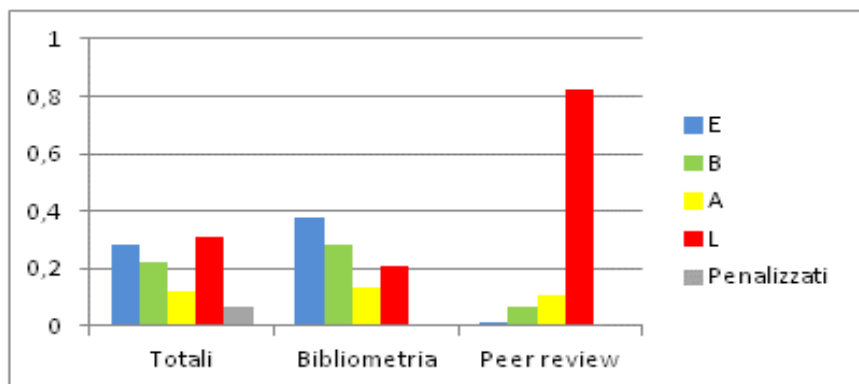


Figura 2.1: Percentuali di prodotti assegnati alle diverse classi di merito, totali (rispetto al numero di prodotti attesi) e per tipologia di valutazione (rispetto al numero di prodotti valutati con la tipologia indicata)

<i>Tipologia struttura</i>	<i># prodotti attesi (n)</i>	<i>somma punteggi (v)</i>	<i>voto medio (I=v/n)</i>	<i>% prodotti E</i>	<i>% prodotti B</i>	<i>% Prodotti A</i>	<i>% prodotti L</i>	<i>% prodotti penalizzati</i>
Università	2.922	1.648,34	0,56	34,74	23,58	11,05	27,48	3,15
Enti	5.825	2.560,05	0,44	24,73	21,58	12,08	33,28	8,33
Consorzi	112	67,5	0,6	34,82	26,79	11,61	25	1,78

Tabella 2.7: Numero totale di prodotti attesi per Università, Enti, e Consorzi con relativi somma punteggi, voto medio, classe di merito e numero penalizzati

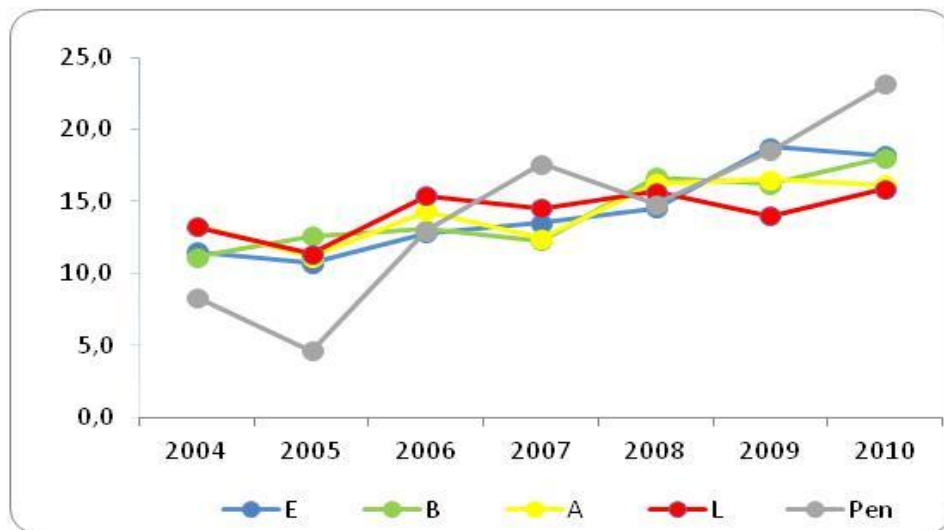


Figura 2.2: Percentuale dei prodotti nelle diverse classi di merito (e penalizzati) per ogni anno di pertinenza della VQR rispetto al totale dei prodotti nella rispettiva classe

Struttura	somma punteggi (v)	# prodotti attesi (n)	categoria struttura	% prodotti E	% prodotti B	% prodotti A	% prodotti L	% prodotti penalizzati	voto medio (L=v/n)	R
Padova	103,5	133	Grandi	52,63	28,57	6,02	12,78	0,00	0,7782	1,3795
Pisa	82,9	117	Grandi	46,15	24,79	13,68	15,38	0,00	0,7085	1,2560
Firenze	68,975	100	Grandi	45,00	26,00	11,00	16,00	2,00	0,6898	1,2227
Milano	80,7	118	Grandi	42,37	26,27	15,25	15,25	0,86	0,6839	1,2123
Bologna	97	142	Grandi	45,07	24,65	9,16	19,01	2,11	0,6831	1,2109
Torino	69,2	128	Grandi	32,03	25,00	10,16	32,81	0,00	0,5406	0,9584
Napoli Federico II	91,399	175	Grandi	32,00	21,71	12,57	26,86	6,86	0,5223	0,9258
Bari	72,7	144	Grandi	20,14	30,56	14,58	31,94	2,78	0,5049	0,8950
Roma La Sapienza	89,35	181	Grandi	35,36	28,18	4,42	23,76	8,28	0,4936	0,8751
Cagliari	36,69	103	Grandi	21,36	18,45	15,53	37,86	6,80	0,3562	0,6315
Roma Tre	48,35	61	Medie	54,10	24,59	13,11	8,20	0,00	0,7926	1,4051
Ferrara	52,5	69	Medie	60,87	14,49	11,59	8,70	4,35	0,7609	1,3488
Modena e Reggio Emilia	42,7	65	Medie	38,46	29,23	10,77	20,00	1,54	0,6569	1,1645
Milano Bicocca	47,05	75	Medie	54,67	9,33	2,67	33,33	0,00	0,6273	1,1121
Pavia	43,75	70	Medie	27,14	34,29	17,14	21,43	0,00	0,6250	1,1079
Perugia	51,75	85	Medie	48,24	11,77	9,41	30,58	0,00	0,6088	1,0793
Chieti e Pescara	42,55	72	Medie	36,11	25,00	9,72	29,17	0,00	0,5910	1,0476
Calabria	38,5	66	Medie	24,24	30,30	19,70	25,76	0,00	0,5833	1,0341
Camerino	23,3	41	Medie	29,27	26,83	12,20	31,70	0,00	0,5683	1,0074
Basilicata	27,1	48	Medie	33,33	25,00	6,25	35,42	0,00	0,5646	1,0008
Catania	44,9	80	Medie	25,00	35,00	12,50	21,25	6,25	0,5612	0,9949
Palermo	48,45	87	Medie	39,08	16,09	9,20	32,18	3,45	0,5569	0,9872
Sannio	23	46	Medie	13,04	32,61	21,74	32,61	0,00	0,5000	0,8863
Parma	39,4	80	Medie	28,75	22,50	11,25	31,25	6,25	0,4925	0,8730
Siena	39,8	81	Medie	28,40	19,75	12,35	38,27	1,23	0,4914	0,8710
Genova	41,3	85	Medie	29,41	18,82	11,77	36,47	3,53	0,4859	0,8613
Trieste	40	88	Medie	19,32	28,41	12,50	35,22	4,55	0,4545	0,8058
Napoli Parthenope	12,73	31	Medie	22,58	22,58	6,45	41,94	6,45	0,4106	0,7279
Urbino	24,9	69	Medie	17,39	26,09	10,15	31,88	14,49	0,3609	0,6397
Messina	12,5	38	Medie	18,42	13,16	7,90	60,52	0,00	0,3289	0,5831
Salerno	14,7	18	Piccole	61,11	22,22	5,56	11,11	0,00	0,8167	1,4477
Insubria	12,2	15	Piccole	60,00	26,67	0,00	13,33	0,00	0,8133	1,4418
Napoli II	9,8	16	Piccole	62,50	6,25	6,25	12,50	12,50	0,6125	1,0858
L'Aquila	10,5	18	Piccole	33,33	27,78	5,56	33,33	0,00	0,5833	1,0341
Molise	6,1	11	Piccole	36,36	18,18	9,09	36,37	0,00	0,5545	0,9830
Marche	8,8	16	Piccole	50,00	6,25	0,00	43,75	0,00	0,5500	0,9750
Salento	6,6	12	Piccole	50,00	16,67	8,33	0,00	25,00	0,5500	0,9750
Venezia Cà Foscari	5,6	12	Piccole	33,33	16,67	25,00	0,00	25,00	0,4667	0,8273
Sassari	8,6	20	Piccole	35,00	10,00	0,00	55,00	0,00	0,4300	0,7623
Udine	8,4001	21	Piccole	23,81	14,29	9,52	52,38	0,00	0,4000	0,7091
Torino Politecnico	7,4	23	Piccole	13,04	13,04	17,39	56,53	0,00	0,3217	0,5703
Milano Politecnico	5,1	20	Piccole	0,00	10,00	35,00	55,00	0,00	0,2550	0,4520
Bari Politecnico	3	27	Piccole	0,00	18,52	3,70	66,67	11,11	0,1111	0,1970

Tabella 3.1: Ranking delle Università per categoria dimensionale sulla base degli indicatori I ed R. Sono anche riportate le percentuali di prodotti nelle diverse classi merito. Le categorie dimensionali in termini di numero di prodotti attesi sono le seguenti: Piccole 1-29, medie 30-99, grandi >= 100. Strutture con meno di 10 prodotti sono escluse.

<i>Struttura</i>	<i>somma punteggi (v)</i>	<i># prodotti attesi (n)</i>	<i>Categoria struttura</i>	<i>% prodotti E</i>	<i>% prodotti B</i>	<i>% prodotti A</i>	<i>% prodotti L</i>	<i>% prodotti penalizzati</i>	<i>voto medio (I=v/n)</i>	<i>R</i>
INGV	981,3	1.958	Grandi	26,56	25,33	12,16	31,67	4,28	0,5012	1,1403
CNR	1401,655	3.406	Grandi	24,81	19,47	11,57	33,12	11,03	0,4115	0,9364
INOGS	151,1	421	Grandi	14,49	21,38	15,68	42,52	5,93	0,3589	0,8166

Tabella 3.2: Ranking degli Enti di Ricerca sulla base degli indicatori I ed R. Sono anche riportate le percentuali di prodotti nelle diverse classi di merito. Le categorie dimensionali in termini di numero di prodotti attesi sono le seguenti: Piccole 1-29, medie 30-99, grandi >= 100. Strutture con meno di 20 prodotti sono escluse (ASI, INAF e Fondazione Edmund MACH).

<i>Struttura</i>	<i>somma punteggi (v)</i>	<i># prodotti attesi (n)</i>	<i>Categoria struttura</i>	<i>% prodotti E</i>	<i>% prodotti B</i>	<i>% prodotti A</i>	<i>% prodotti L</i>	<i>% prodotti penalizzati</i>	<i>voto medio (I=v/n)</i>	<i>R</i>
Consorzio Nazionale Interuniversitario per le Scienze del Mare - CONISMA	28,8	54	Medie	29,63	29,63	7,41	29,63	3,70	0,5333	0,8849
Consorzio Interuniversitario Nazionale per la Fisica delle Atmosfere e delle Idrosfere	14,2	30	Medie	23,33	13,33	26,67	36,67	0,00	0,4733	0,7854
Venezia CMCC	24,5	28	Piccole	57,14	35,71	3,57	3,58	0,00	0,8750	1,4519

Tabella 3.3: Ranking dei Consorzi sulla base degli indicatori I ed R. Sono anche riportate le percentuali di prodotti nelle diverse classi di merito. Le categorie dimensionali in termini di numero di prodotti attesi sono le seguenti: Piccole 1-29, medie 30-99, grandi ≥ 100 . Strutture con meno di 10 prodotti sono escluse

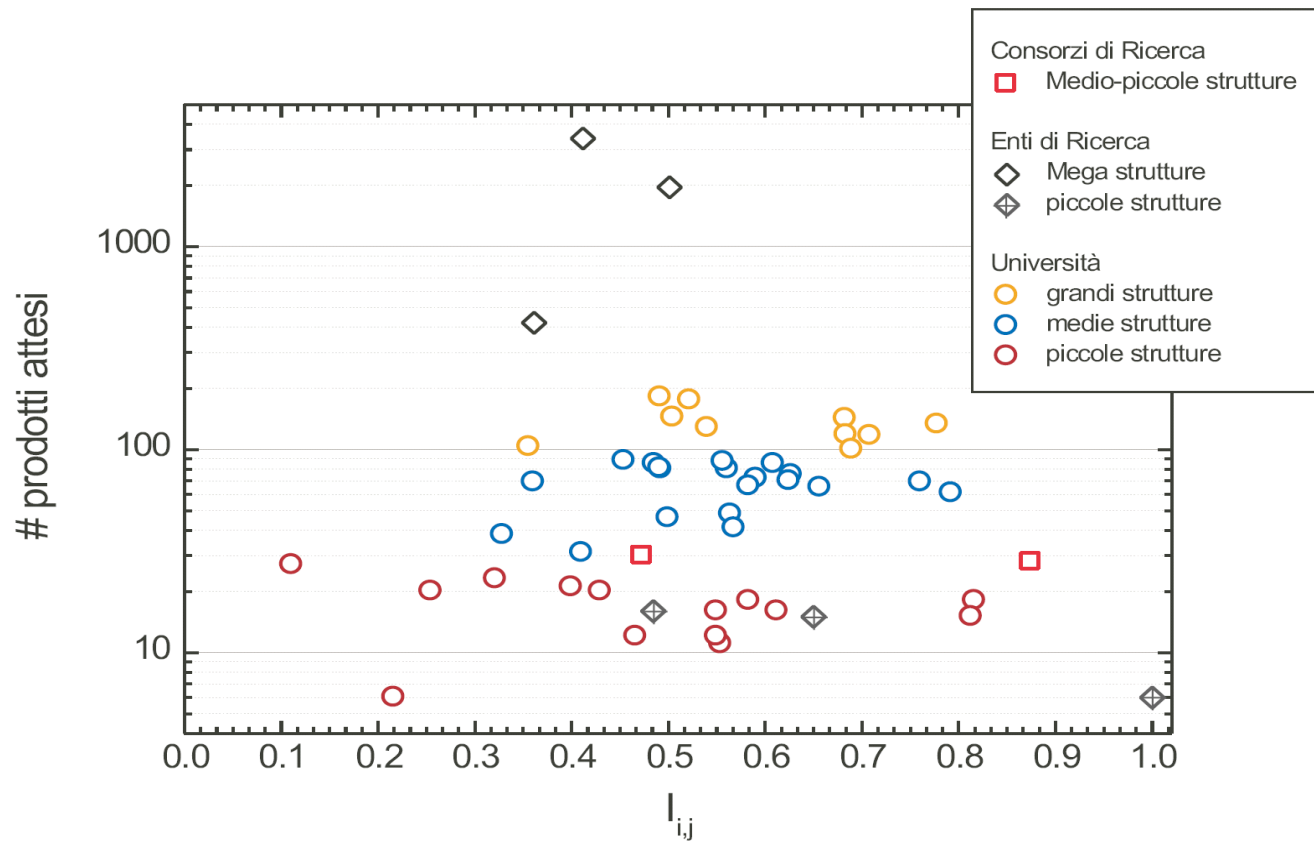


Figura 3.1. Voto medio in funzione del numero di prodotti attesi per tutte le strutture dell'area GEO

<i>Tipologia struttura</i>	<i>Categoria struttura</i>	<i>Mean</i>	<i>Median</i>	<i>Standard Deviation</i>	<i>Minimum</i>	<i>Maximum</i>	<i>Sum</i>	<i>Count</i>
Università	Grandi	134	131	27	100	181	1.341	10
Università	Medie	67	70	17	31	88	1.337	20
Università	Piccole	18	18	5	11	27	229	13
Enti	Grandi	1.928	1.958	1.493	421	3.406	5.785	3

Tabella 3.4. analisi statistica dati valore medio dei prodotti conferiti delle strutture Accademiche e di Ricerca.

<i>Tipologia struttura</i>	<i>Categoria struttura</i>	<i>Mean</i>	<i>Median</i>	<i>Standard Deviation</i>	<i>Minimum</i>	<i>Maximum</i>	<i>Sum</i>	<i>Count</i>
Università	Grandi	0,596	0,612	0,131	0,356	0,778	5,961	10
Università	Medie	0,551	0,563	0,117	0,329	0,793	11,022	20
Università	Piccole	0,497	0,550	0,201	0,111	0,817	6,465	13
Enti	Grandi	0,424	0,412	0,072	0,359	0,501	1,272	3

Tabella 3.5: Analisi statistica del valore dell'indicatore I delle strutture Accademiche e di Ricerca

<i>Struttura</i>	<i>somma punteggi (v)</i>	<i># prodotti attesi (n)</i>	<i>Categoria struttura</i>	<i>(n/N) x 100</i>	<i>IRASI x 100</i>
Bari	72,7	144	Grandi	4,9281	4,4105
Bologna	97	142	Grandi	4,8597	5,8847
Cagliari	36,69	103	Grandi	3,525	2,2259
Firenze	68,97	100	Grandi	3,4223	4,1845
Milano	80,7	118	Grandi	4,0383	4,8958
Napoli Federico II	91,39	175	Grandi	5,989	5,545
Padova	103,5	133	Grandi	4,5517	6,279
Pisa	82,9	117	Grandi	4,0041	5,0293
Roma La Sapienza	89,35	181	Grandi	6,1944	5,4206
Torino	69,2	128	Grandi	4,3806	4,1982
Bari Politecnico	3	27	Medie	0,924	0,182
Basilicata	27,1	48	Medie	1,6427	1,6441
Calabria	38,5	66	Medie	2,2587	2,3357
Camerino	23,3	41	Medie	1,4031	1,4135
Catania	44,9	80	Medie	2,7379	2,7239
Chieti e Pescara	42,55	72	Medie	2,4641	2,5814
Ferrara	52,5	69	Medie	2,3614	3,185
Genova	41,3	85	Medie	2,909	2,5055
Messina	12,5	38	Medie	1,3005	0,7583
Milano Bicocca	47,05	75	Medie	2,5667	2,8544
Milano Politecnico	5,1	20	Medie	0,6845	0,3094
Modena e Reggio Emilia	42,7	65	Medie	2,2245	2,5905
Napoli Parthenope	12,73	31	Medie	1,0609	0,7723
Palermo	48,45	87	Medie	2,9774	2,9393
Parma	39,4	80	Medie	2,7379	2,3903
Pavia	43,75	70	Medie	2,3956	2,6542
Perugia	51,75	85	Medie	2,909	3,1395
Roma Tre	48,35	61	Medie	2,0876	2,9332
Sannio	230	46	Medie	1,5743	1,3953
Sassari	8,6	20	Medie	0,6845	0,5217
Siena	39,8	81	Medie	2,7721	2,4145
Torino Politecnico	7,4	23	Medie	0,7871	0,4489
Trieste	40	88	Medie	3,0116	2,4267
Udine	8,41	21	Medie	0,7187	0,5096
Urbino	24,9	69	Medie	2,3614	1,5106
Insubria	12,2	15	Piccole	0,5133	0,7401
L'Aquila	10,5	18	Piccole	0,616	0,637
Marche	8,8	16	Piccole	0,5476	0,5339
Molise	6,1	11	Piccole	0,3765	0,3701
Napoli II	9,8	16	Piccole	0,5476	0,5945
Salento	6,6	12	Piccole	0,4107	0,4004
Salerno	14,7	18	Piccole	0,616	0,8918
Venezia Cà Foscari	5,6	12	Piccole	0,4107	0,3397

Tabella 3.6: Valore dell'indicatore IRASI per le Università

<i>Struttura</i>	<i>somma punteggi (v)</i>	<i># prodotti attesi (n)</i>	<i>Categoria struttura</i>	<i>(n/N) x 100</i>	<i>IRASI x 100</i>
CNR	1.401,65	3.406	Grandi	58,4721	54,751
INGV	981,3	1.958	Grandi	33,6137	38,3312
OGS	151,1	421	Grandi	7,2275	5,9022

Tabella 3.7: Valore dell'indicatore IRASI per gli Enti

<i>Struttura</i>	<i>somma punteggi (v)</i>	<i># prodotti attesi (n)</i>	<i>Categoria struttura</i>	<i>(n/N) x 100</i>	<i>IRASI x 100</i>
Consorzio Interuniversitario Nazionale per la Fisica delle Atmosfere e delle Idrosfere	14,2	30	Medie	26,7857	21,037
Consorzio Nazionale Interuniversitario per le Scienze del Mare - CONISMA	28,8	54	Medie	48,2143	42,6667
Venezia CMCC	24,5	28	Piccole	25	36,2963
Venezia CMCC	24,5	28	Piccole	25	36,2963

Tabella 3.8. Valore dell'indicatore IRASI per i Consorzi

<i>Struttura</i>	<i>Dipartimento L. 240/2010</i>	<i>somma punteggi (v)</i>	<i># prodotti attesi (n)</i>	<i>voto medio (I=v/n)</i>	<i>R</i>
Bari	Scienze della terra e geoambientali	71,9	132	0,5447	0,9656
Bari	n.d.	0,8	12	0,0667	0,1182
Bari Politecnico	Ingegneria civile, ambientale, del territorio, edile e di chimica	0,9	21	0,0429	0,0760
Basilicata	Scuola di ingegneria	8,7	10	0,8700	1,5422
Basilicata	Scienze	15,8	29	0,5448	0,9658
Bologna	Fisica e astronomia	26,4	33	0,8000	1,4181
Bologna	Scienze biologiche, geologiche e ambientali	66,5	95	0,7000	1,2409
Cagliari	Scienze chimiche e geologiche	35,9	65	0,5523	0,9791
Cagliari	Ingegneria civile, ambientale e architettura	2,79	26	0,1073	0,1902
Calabria	Biologia, ecologia e scienze della terra	30,3	52	0,5827	1,0329
Camerino	Scuola di scienze e tecnologie	14,3	19	0,7526	1,3342
Camerino	Scuola di scienze ambientali	7,7	19	0,4053	0,7184
Catania	Scienze biologiche, geologiche e ambientali	44,9	80	0,5612	0,9949
Chieti e Pescara	Scienze psicologiche, umanistiche e del territorio	14,2	18	0,7889	1,3985
Chieti e Pescara	Ingegneria e geologia	28,35	54	0,5250	0,9307
Ferrara	Fisica e scienze della terra	49	60	0,8167	1,4477
Firenze	Scienze della terra	68,175	97	0,7028	1,2459
Genova	Scienze della terra, dell'ambiente e della vita	37,3	76	0,4908	0,8700
Messina	Fisica e scienze della terra	10,5	30	0,3500	0,6204
Milano	Scienze della terra "Ardito Desio"	80,7	118	0,6839	1,2123
Milano Bicocca	Scienze dell'ambiente e del territorio e di scienze della terra	47,05	75	0,6273	1,1121
Milano Politecnico	Ingegneria civile e ambientale	4,3	17	0,2529	0,4484
Modena e Reggio Emilia	Scienze chimiche e geologiche	41,4	62	0,6677	1,1837
Napoli Federico II	Scienze della terra, dell'ambiente e delle risorse	79,3	145	0,5469	0,9695
Napoli Federico II	n.d.	5,7	12	0,4750	0,8420
Napoli Federico II	Ingegneria civile, edile e ambientale	4,9	12	0,4083	0,7238
Napoli Parthenope	Scienze e tecnologie	12,73	28	0,4546	0,8059
Padova	Geoscienze	93,7	119	0,7874	1,3958
Palermo	Scienze della terra e del mare	45,65	75	0,6087	1,0790
Parma	Fisica e scienze della terra "Macedonio Melloni"	38,4	69	0,5565	0,9865
Pavia	Scienze della terra e dell'ambiente	43,75	70	0,6250	1,1079
Perugia	n.d.	51,75	85	0,6088	1,0793
Pisa	Scienze della terra	77,89	105	0,7419	1,3152
Roma La Sapienza	Scienze della terra	76,35	147	0,5194	0,9207
Roma La Sapienza	n.d.	4,8	19	0,2526	0,4478
Roma Tre	Scienze	42,45	52	0,8163	1,4471
Salerno	Fisica "E.R. Caianiello"	10,6	12	0,8833	1,5659
Sannio	Scienze e Tecnologie	23	46	0,5000	0,8863
Sassari	Scienze della natura e del territorio	8,6	17	0,5059	0,8968
Siena	Scienze fisiche, della terra e dell'ambiente	32,8	72	0,4556	0,8076
Torino	Scienze della terra	65,9	116	0,5681	1,0071
Torino	n.d.	3,3	12	0,2750	0,4875
Torino Politecnico	Ingegneria dell'ambiente, del territorio e delle infrastrutture	7,4	23	0,3217	0,5703
Trieste	Matematica e geoscienze	41,2	70	0,5886	1,0434
Trieste	n.d.	-1,2	12	-0,1000	-0,1773
Udine	Chimica, fisica e ambiente	3,4	15	0,2267	0,4018
Urbino	Scienze di base e fondamentali: matematica, informatica, fisica	6,5	12	0,5417	0,9602
Urbino	Scienze della terra, della vita e dell'ambiente	18,4	57	0,3228	0,5722

Tabella 4.1: Ranking dei dipartimenti per ogni Università sulla base degli indicatori I ed R dopo la legge L. 240/2010 con somma punteggi e No. Prodotti attesi. Strutture con meno di 10 prodotti sono escluse.

Struttura	Dipartimenti	somma punteggi (v)	#	voto medio (I=v/n)	R
			prodotti attesi (n)		
CNR	Scienze del sistema Terra e tecnologie per l'ambiente	1311,405	3082	0,4255	0,9682
CNR	Ingegneria, ICT e tecnologie per l'energia e i trasporti	56,25	140	0,4018	0,9142
CNR	Scienze fisiche e tecnologie della materia	6,2	24	0,2583	0,5878
CNR	Scienze umane e sociali, patrimonio culturale	9,2	40	0,23	0,5233
CNR	Scienze bio-agroalimentari	15,5	114	0,136	0,3094
INOGS	OGA - DIPARTIMENTO OCEANOGRAFIA	39,7	82	0,4841	1,1016
INOGS	RIMA - DIPARTIMENTO RICERCHE MARINE	26,65	76	0,3507	0,7979
INOGS	GDL - DIPARTIMENTO GEOFISICA DELLA LITOSFERA	51,65	154	0,3354	0,7631
INOGS	CRS - DIPARTIMENTO CENTRO RICERCHE SISMOLOGICHE	27,5	97	0,2835	0,6451
INGV	Sezione di Pisa	86	110	0,7818	1,7789
INGV	Sezione di Palermo	63,2	92	0,687	1,5631
INGV	Sezione di Catania	136,5	243	0,5617	1,2781
INGV	Sezione di Roma 1	227	419	0,5418	1,2327
INGV	Sezione di Bologna	86,2	165	0,5224	1,1887
INGV	Sezione di Roma 2	88,5	190	0,4658	1,0598
INGV	Osservatorio Vesuviano	125,7	275	0,4571	1,04
INGV	Sezione di Milano	32,9	86	0,3826	0,8705
INGV	Centro Nazionale Terremoti	129,9	353	0,368	0,8373
INGV	Amministrazione Centrale	5,4	25	0,216	0,4915

Tabella 4.2: Ranking dei dipartimenti degli Enti di Ricerca sulla base di voto medio e indicatore R, con somma punteggi e No. prodotti attesi. Strutture con meno di 20 prodotti sono escluse

<i>Struttura</i>	<i>Dipartimento L. 240/2010</i>	<i>somma punteggi (v)</i>	<i># prodotti attesi (n)</i>	<i>(n/N) x 100</i>	<i>IRDI x 100</i>
Bari	Scienze della terra e geoambientali	71,9	132	4,5175	4,362
Bari	n.d.	0,8	12	0,4107	0,0485
Bari Politecnico	Ingegneria civile, ambientale, del territorio, edile e di chimiche	0,9	21	0,7187	0,0546
Basilicata	Scienze	15,8	29	0,9925	0,9585
Basilicata	Scuola di ingegneri	8,7	10	0,3422	0,5278
Bologna	Scienze biologiche, geologiche e ambientali	66,5	95	3,2512	4,0343
Bologna	Fisica e astronomia	26,4	33	1,1294	1,6016
Cagliari	Scienze chimiche e geologiche	35,9	65	2,2245	2,1779
Cagliari	Ingegneria civile, ambientale e architettura	2,79	26	0,8898	0,1693
Calabria	Biologia, ecologia e scienze della terra	30,3	52	1,7796	1,8382
Camerino	Scuola di scienze e tecnologie	14,3	19	0,6502	0,8675
Camerino	Scuola di scienze ambientali	7,7	19	0,6502	0,4671
Catania	Scienze biologiche, geologiche e ambientali	44,9	80	2,7379	2,7239
Chieti e Pescara	Ingegneria e geologia	28,35	54	1,848	1,7199
Chieti e Pescara	Scienze psicologiche, umanistiche e del territorio	14,2	18	0,616	0,8615
Ferrara	Fisica e scienze della terra	49	60	2,0534	2,9727
Firenze	Scienze della terra	68,17	97	3,3196	4,136
Genova	Scienze della terra, dell'ambiente e della vita	37,3	76	2,601	2,2629
Messina	Fisica e scienze della terra	10,5	30	1,0267	0,637
Milano	Scienze della terra 'Ardito Desio'	80,7	118	4,0383	4,8958
Milano Bicocca	Scienze dell'ambiente e del territorio e di scienze della terra	47,05	75	2,5667	2,8544
Milano Politecnico	Ingegneria civile e ambientale	4,3	17	0,5818	0,2609
Modena e Reggio Emilia	Scienze chimiche e geologiche	41,4	62	2,1218	2,5116
Napoli Federico II	Scienze della terra, dell'ambiente e delle risorse	79,3	145	4,9624	4,8109
Napoli Federico II	n.d.	5,7	12	0,4107	0,3458
Napoli Federico II	Ingegneria civile, edile e ambientale	4,9	12	0,4107	0,2973
Napoli Parthenope	Scienze e tecnologie	12,73	28	0,9582	0,7723
Padova	Geoscienze	93,7	119	4,0726	5,6845
Palermo	Scienze della terra e del mare	45,65	75	2,5667	2,7694
Parma	Fisica e scienze della terra "Macedonio Melloni"	38,4	69	2,3614	2,3296
Pavia	Scienze della terra e dell'ambiente	43,75	70	2,3956	2,6542
Perugia	n.d.	51,75	85	2,909	3,1395
Pisa	Scienze della terra	77,89	105	3,5934	4,726
Roma La Sapienza	Scienze della terra	76,35	147	5,0308	4,6319
Roma La Sapienza	n.d.	4,8	19	0,6502	0,2912
Roma Tre	Scienze	42,45	52	1,7796	2,5753
Salerno	Fisica 'E.R. Caianiello'	10,6	12	0,4107	0,6431
Sannio	Scienze e Tecnologie	23	46	1,5743	1,3953
Sassari	Scienze della natura e del territorio	8,6	17	0,5818	0,5217
Siena	Scienze fisiche, della terra e dell'ambiente	32,8	72	2,4641	1,9899
Torino	Scienze della terra	65,9	116	3,9699	3,9979
Torino	n.d.	3,3	12	0,4107	0,2002
Torino Politecnico	Ingegneria dell'ambiente, del territorio e delle infrastrutture	7,4	23	0,7871	0,4489
Trieste	Matematica e geoscienze	41,2	70	2,3956	2,4995
Trieste	n.d.	-1,2	12	0,4107	-0,0728
Udine	Chimica, fisica e ambiente	3,4	15	0,5133	0,2063
Urbino	Scienze della terra, della vita e dell'ambiente	18,4	57	1,9507	1,1163
Urbino	Scienze di base e fondamentali: matematica, informatica, fisica	6,5	12	0,4107	0,3943

Tabella 4.3: Valori dell'indicatore IRDI per dipartimenti Università post L. 240/2010

<i>Struttura</i>	<i>Dipartimenti</i>	<i>somma punteggi (v)</i>	<i># prodotti attesi (n)</i>	<i>(n/N) x 100</i>	<i>IRD1 x 100</i>
CNR	Scienze del sistema Terra e tecnologie per l'ambiente	1311,405	3082	52,9099	51,2257
CNR	Ingegneria, ICT e tecnologie per l'energia e i trasporti	56,25	140	2,4034	2,1972
CNR	Scienze fisiche e tecnologie della materia	6,2	24	0,412	0,2422
CNR	Scienze umane e sociali, patrimonio culturale	9,2	40	0,6867	0,3594
CNR	Scienze bio-agroalimentari	15,5	114	1,9571	0,6055
INOGS	OGA - DIPARTIMENTO OCEANOGRAFIA	39,7	82	1,4077	1,5507
INOGS	RIMA - DIPARTIMENTO RICERCHE MARINE	26,65	76	1,3047	1,041
INOGS	GDL - DIPARTIMENTO GEOFISICA DELLA LITOSFERA	51,65	154	2,6438	2,0175
INOGS	CRS - DIPARTIMENTO CENTRO RICERCHE SISMOLOGICHE	27,5	97	1,6652	1,0742
INGV	Sezione di Pisa	86	110	1,8884	3,3593
INGV	Sezione di Palermo	63,2	92	1,5794	2,4687
INGV	Sezione di Catania	136,5	243	4,1717	5,3319
INGV	Sezione di Roma 1	227	419	7,1931	8,867
INGV	Sezione di Bologna	86,2	165	2,8326	3,3671
INGV	Sezione di Roma 2	88,5	190	3,2618	3,457
INGV	Osservatorio Vesuviano	125,7	275	4,721	4,9101
INGV	Sezione di Milano	32,9	86	1,4764	1,2851
INGV	Centro Nazionale Terremoti	129,9	353	6,0601	5,0741
INGV	Amministrazione Centrale	5,4	25	0,4292	0,2109

Tabella 4.4: Valori dell'indicatore IRD1 per dipartimenti degli Enti di Ricerca.

<i>SSD</i>	<i>% Articolo su rivista</i>	<i>% Atto di convegno</i>	<i>% Contributo in volume</i>	<i>% Brevetto</i>	<i>% Monografia</i>	<i>% Software</i>	<i>% Altro</i>	<i># totale prodotti</i>
GEO/01	93,84058	2,536232	1,811594	0	0,724638	0	1,086957	276
GEO/02	89,58838	2,179177	6,779661	0	0,484262	0	0,968523	413
GEO/03	91,88192	0,369004	4,797048	0	1,107011	0	1,845018	271
GEO/04	87,95181	2,409638	7,530121	0	0,903614	0	1,204819	332
GEO/05	83,92857	10,11905	3,571429	0	1,488095	0	0,892857	336
GEO/06	92,57642	1,310044	5,676856	0,436681	0	0	0	229
GEO/07	98,3871	0	1,209677	0	0,403226	0	0	248
GEO/08	95,93909	0	2,030457	0	0,507614	0	1,522843	197
GEO/09	89,15663	4,819277	4,216867	0	1,204819	0	0,60241	166
GEO/10	95,67308	1,442308	2,403846	0,480769	0	0	0	208
GEO/11	88,5965	1,754386	7,017544	1,754386	0,877193	0	0	114
GEO/12	94,64286	5,357143	0	0	0	0	0	56
n.a	83,24682	5,852873	5,441203	0,196886	1,199212	0,429569	3,633435	5587

Tabella C. 1: Prodotti per tipologia e SSD solo università

<i>SSD</i>	<i>% Inglese</i>	<i>% Italiano</i>	<i>% Altra lingua</i>	<i>% Lingua non disponibile</i>	<i># totale prodotti</i>
GEO/01	86,23188	4,347826	0,362319	9,057971	276
GEO/02	82,08233	8,958838	0,484262	8,474577	413
GEO/03	85,23985	6,273063	0	8,487084	271
GEO/04	75,90361	15,66265	0,60241	7,831326	332
GEO/05	71,72619	16,66667	0,595238	11,0119	336
GEO/06	88,64629	3,49345	0	7,860262	229
GEO/07	84,27419	2,419355	0	13,30645	248
GEO/08	89,3401	4,060914	0	6,598984	197
GEO/09	79,51807	8,433735	0	12,04819	166
GEO/10	89,90385	1,442308	0	8,653847	208
GEO/11	94,73685	0,877193	0,877193	3,508772	114
GEO/12	87,5	7,142858	0	5,357143	56
n.a	76,01575	8,824056	0,196886	14,96331	5587

Tabella C. 2: Prodotti per lingua e SSD solo università

<i>SSD</i>	<i>SV con 1 prodotto atteso</i>	<i>SV con 2 prodotti attesi</i>	<i>SV con 3 prodotti attesi</i>	<i>SV con 4 prodotti attesi</i>	<i>SV con 5 prodotti attesi</i>	<i>SV con 6 prodotti attesi</i>	<i>Totale SV</i>
GEO/01	3	2	83	1	0	9	98
GEO/02	7	8	121	0	1	14	151
GEO/03	3	8	73	0	0	12	96
GEO/04	5	10	98	1	0	6	120
GEO/05	6	13	103	0	0	2	124
GEO/06	6	5	66	0	0	7	84
GEO/07	1	11	68	0	0	10	90
GEO/08	5	6	52	0	0	10	73
GEO/09	4	6	44	0	1	6	61
GEO/10	1	3	64	0	0	5	73
GEO/11	3	2	33	0	0	3	41
GEO/12	1	1	12	0	0	6	20
n.a	11	108	160	88	0	764	1131

Tabella C. 3: Prodotti attesi per soggetto valutato e SSD solo università

<i>SSD</i>	<i>% peer review</i>	<i>% bibliometria</i>	<i>% doppia valutazione</i>	<i>Totale prodotti</i>
GEO/01	33,090912	90,9091	24	275
GEO/02	38,271606	84,44444	22,71605	405
GEO/03	26,937271	91,51291	18,45018	271
GEO/04	52,279633	72,94833	25,22796	329
GEO/05	52,380955	64,28571	16,66667	336
GEO/06	32,314411	90,39301	22,70742	229
GEO/07	27,419355	93,95161	21,37097	248
GEO/08	26,020409	93,87756	19,89796	196
GEO/09	34,545456	82,42424	16,9697	165
GEO/10	25,961538	93,75	19,71154	208
GEO/11	32,743362	88,49557	21,23894	113
GEO/12	30,909092	89,0909	20	55
n.a	43,394493	76,0367	19,46789	5450

Tabella C. 4: Prodotti conferiti non penalizzati per tipologia di valutazione e SSD solo università

<i>SSD</i>	<i>somma punteggi (v)</i>	<i># prodotti attesi (n)</i>	<i>voto medio (I=v/n)</i>	<i>% prodotti E</i>	<i>% prodotti B</i>	<i>% prodotti A</i>	<i>% prodotti L</i>	<i>% prodotti penalizzati</i>
GEO/01	178,05	284	0,626937	40,84507	25,70423	8,802817	21,47887	3,169014
GEO/02	221,08	430	0,51414	31,39535	21,86047	13,25581	27,67442	5,813953
GEO/03	191,75	274	0,699818	44,16058	29,92701	8,029197	16,78832	1,09489
GEO/04	135,95	338	0,402219	22,48521	16,8639	13,01775	44,97041	2,662722
GEO/05	112	347	0,322767	14,12104	18,15562	10,66282	53,89049	3,170029
GEO/06	164,65	235	0,700638	42,55319	29,3617	11,48936	14,04255	2,553191
GEO/07	181,35	257	0,705642	53,30739	19,06615	9,727627	14,39689	3,501945
GEO/08	149,725	203	0,737562	54,18719	24,13793	8,374384	9,852217	3,448276
GEO/09	82,64	168	0,491905	28,57143	23,80952	10,11905	35,71429	1,785714
GEO/10	139,3	214	0,650935	37,85047	30,84112	10,74766	17,75701	2,803738
GEO/11	58,5	115	0,508696	18,26087	30,43478	19,13043	30,43478	1,73913
GEO/12	33,35	57	0,585088	36,84211	21,05263	12,2807	26,31579	3,508772
n.a	2627,555	5937	0,442573	24,91157	21,67761	12,07681	33,13121	8,202796

Tabella C. 5: Prodotti conferiti non penalizzati per voto medio, percentuale di classe di merito finale, percentuale penalizzati e SSD solo università

